

Fiche technique

Cette fiche technique fait partie intégrante du contrat. Tous les détails présents dans cette fiche technique garantissent un spectacle de qualité dans de bonnes conditions.

Pour toute question ou problème, contactez nous rapidement.

CONTACT:

Technique:

Brice TAILLANDIER
Tél. : 06 71 46 99 24
regiepro@yahoo.fr

Artistique et administratif:

Stéphanie Pinard Olier
Tél : 06 10 47 66 55
steph.pinard.olier@gmail.com

COMPAGNIE:

Le groupe est composé de 3 personnes :
1 chanteuse, 1 musicien, 1 régisseur technique.

Généralités:

Durée du spectacle : 75 min
Jauge maximum : (cf contrat)

ESPACE SCÉNIQUE:

- Obscurité totale

- Le sol devra être plat et sombre.

Dimensions minimales:

Ouverture cadre de scène: 6m mini. (idéal 8m)
Profondeur : 4m (idéal 6m)
Hauteur plafond ou sous grill: 3m (idéal 5m)

Pendrillonage:

A notre arrivée, une boîte noire sera pré-installée.
Pendrionnage à l'allemande ou italienne avec une sortie à cour au lointain.
Tous les pendrillons et frises seront de couleur noire.
Tous blocs secours intempestifs sur scène comporteront une gélatine bleu.

Décor:

Le décor est composé de :
- trois panneau de décor 2m x 1m
- divers accessoires de scène

ELECTRICITÉ:

L'installation électrique devra être aux normes.

Les alimentations électriques son et lumière devront être alimentés par deux circuits indépendants et d'une puissance suffisante pour leur bon fonctionnement à pleine puissance. Veiller à ce qu'aucune interférence entre l'éclairage et le son ne nuise à la qualité de la représentation

RÉGIE:

la régie sera située en salle, dans l'axe médian de la scène.

Une seule personne contrôle la régie son et lumière, veillez à l'accès des deux postes facilement.

La partie lumière sera située à cour de la partie son, elle même située au centre.

SON: (VOIR PATCH)

Une console ,12 entrées minimum avec panoramique, six auxiliaires (2 pré,4 post).

Dans l'idéale, Soundcraft SI performer ou yamaha 01v96i.

Une diffusion professionnelle adaptée à la salle, avec égalisation 2x31bandes.

2 retours de scène (1 à cour et 1 au centre) , avec égalisation.

Un lecteur CD professionnel avec auto-pause.

Un micro d'ordre de la régie vers les retours sur scène.

Un micro voix (type beta58) sur pied long.

Un micro voix (type M88) sur pied droit avec embase.

Un micro cravate HF (DPA 4061). (se fixera sur une paire de lunette).

Une Direct Box active.

Un pied de micro long supplémentaire.

Chaque tranche sera équipée d'une compression, gate et limiter (type dbx166xl),

Si console analogique, besoin de quatre processeurs d'effet : 2 reverb , un delay, un flanger.
(type Lexicon M One XL)

LUMIÈRE: (voir plan)

Les projecteurs seront pré-montés et pré-patchés avant notre arrivée selon le plan de feu établi entre le régisseur de la salle et celui de la compagnie.

Nous fournissons la commande (PC + Dlight + boîtier Enttec).

L'éclairage de la salle sera commandé et graduable de la régie.

Prévoir câble DMX pour déplacement console en devant de scène pour réglage et filage.

Prévoir gaffeur noir et blanc, gaffeur alu noir, scotch à tapis de danse.

Prévoir aussi l'équipement nécessaire pour les réglages: Génie, échafaudage, échelle...

DEROULEMENT D'UNE JOURNEE

Nous demandons la présence d'un régisseur plateau, d'un régisseur lumière et d'un régisseur son **ou** d'un professionnel capable de gérer les trois postes, dès notre arrivée et durant le montage et les réglages. Prévoir l'accès et le stationnement pour deux/trois voitures de tourisme (break).

- **Arrivée de la compagnie:** visite rapide des lieux
- **Déchargement (10mn)**
- **Montage plateau (30mn)**
- **Réglages lumière (2h)**
- **Balance son, conduite lumière (1h)**
- **Filage technique (1h30)**
- **Représentation (1h15)**
- **Démontage, chargement (1h)**

Pour les lieux où il y a plusieurs représentations, prévoir 2h entre la fin de la première représentation et l'entrée du public suivant.

LOGE:

si possible 2 loges. Au minimum une loge pour 3 personnes (10m² mini.), éclairée, chauffée et fermant à clé sera mis à disposition dès l'arrivée et jusqu'au départ de la compagnie. Celle ci sera proche de la scène et accessible hors vue du public.

Elle sera équipée de tables et chaises, miroirs, d'un lavabo, WC, prises électriques 220v, un portant avec cintre, une planche à repasser et son fer, 3 serviettes de toilettes.

Une petite collation composée d'un assortiment de sucré et de salé, de jus de fruit, d'eau, de thé et café sera bienvenue.

CONDITIONS PARTICULIÈRES:

Durant le spectacle la salle sera entièrement dans le noir.

Tout service boisson ou autre sera suspendu durant la représentation.

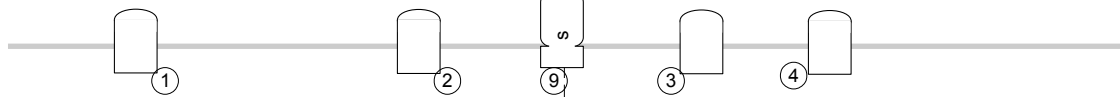
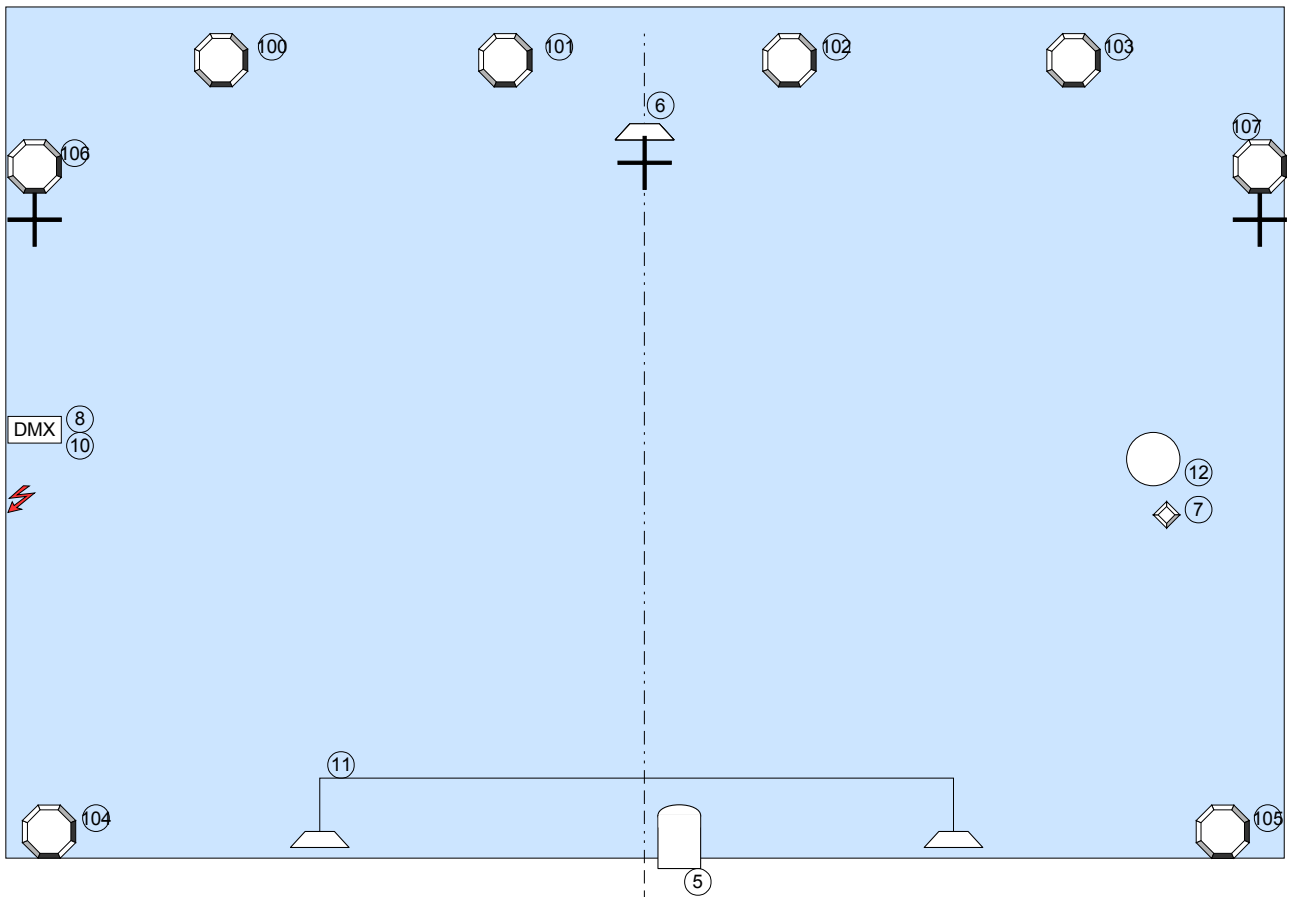
Aucune captation photographique, vidéo ou sonore ne pourra être faite sans l'accord préalable de la compagnie.

Lady Bathroom

Version : 01/05/2016

Plan de feu:

(ce plan de feu, n est qu'à titre indicatif, un plan de feu définitif sera établi entre le régisseur du lieu et celui de la compagnie)



	1	Alim. Direct 230v
	2	Platine de sol
	8	Par à Led RVBW
	5	PC 1000w
	1	Découpe 1 kw type 613 RJ
	1	Boitier dmx led (fournie)
	1	enseigne 60w (fournie)
	1	horiziode 150W (fournie)
	1	lame décor 60w (fournie)

Spectacle	Lady Bathroom
Version	2016
Contact	Brice Taillandier 06 71 46 99 24
Echelle	1 / 50

Feuille de patch light

N° circuit	Patch grada	Emplacement	Projecteurs	Gelat accessoires	Obs.
1			PC1kw	205	Face
2			PC1kw	205	Face
3			PC1kw	205	Face
4			PC1kw	205	Face PAT
5			PC1kw	201	douche
6			Horiziode 500w		Contre douche
7			Lampe 60w		Décor radio
8	13		Boitier dmx led		Miroir haut
9			Découpe 613 sx		poursuite
10	14/15		Boitier dmx led		Miroir cotés
11			2 Horiziodes 1000w		PUBLIC
12			Fluo 15w		enseigne
100	200		PAR à led		Contre
101	210		PAR à led		Contre
102	220		PAR à led		Contre
103	230		PAR à led		Contre
104	100		PAR à led		Face jardin
105	118		PAR à led		Face cour
106	127		PAR à led		Sol jardin
107	136		PAR à led		Sol cour

Spectacle	Lady Bathroom
Version	2016
Contact	Brice Taillandier

Brice TAILLANDIER
regiepro@yahoo.fr
06 71 46 99 24

Lady Bathroom

Version : 01/05/2016

patch audio:

Piste	Quoi?	micro	Pied	Obs.
1	Stéphanie lead	M88	Droit à embase	compression, gate, limiter
2	Stéphanie HF	Micro HF DPA 4061		compression, gate, limiter
3	Patrice	Beta58	long	compression, gate, limiter
4	Guitare	DI		compression, gate, limiter
5	Stéphanie Parlé	Reprise piste 1		
6	Stéphanie 1950	Reprise piste 1		300hz et 3khz
7	Pat 1950	Reprise piste 3		300hz et 3khz
8	Micro d'ordre	sm58		
9	Lecteur cd left			
10	Lecteur cd right			
11	Return FX left			
12	Return FX right			
Aux 1	Retour centre			Pré fader
Aux 2	Retour cour			Pré fader
Aux 3	FX 1 Rev hall			Post fader
Aux 4	FX 2 Rev Plate			Post fader
Aux 5	FX 3 Delay			Post fader
Aux 6	FX 4 Flanger			Post fader

Spectacle	Lady bathroom
Version	Avril 2016
Contact	Brice Taillandier 06 71 46 99 24